



WHY?

NEDEN



AREL

AREL



TÜRKİYE - İSTANBUL





İstanbul Arel Üniversitesi olarak öğrencilerimizi parlak bir geleceğe, ülkemizi çağdaş medeniyet seviyesine ulaştırmak için yolumuzda benimsediğimiz yenilikçi ve sürdürülebilir eğitim anlayışı ile faaliyetler yürütüyoruz. Mükemmel eğitim sağlamanın ötesinde, araştırma yapmak, gerçeği keşfetmek ve aydınlatmak olduğunun bilincindeyiz. Bu nedenle İstanbul Arel Üniversitesi, öğrencilerin ortaklarımızla birlikte etkin bir şekilde kapsamlı araştırmalar yapabilecekleri bağımsız, huzurlu ve entelektüel bir ortam sağlamaya çalışmaktadır.

Hayatınızda gerçekten önemli ve heyecan verici bir dönüm noktasına ulaştınız. Seçmiş olduğunuz bir meslekte başarılı olmak için kaliteli bir evrensel eğitim almanız büyük önem taşımaktadır. Bu yüzden başarınızı kolaylaştıracak ve geleceğinizi şekillendirecek bir üniversite seçmek bir zorunluluk olmaktan öteye ge-

miyor. İstanbul Arel Üniversitesi, deneyimli ve dinamik kadrosu, toplumu zenginleştiren yenilikçi uygulamaları ve daha yüksek kalite arayışı ile sizi ileriye taşıyacağından emin.

İlk etapta, Küçükçekmece-Sefaköy yerleşkesinde eğitim öğretime başlayan üniversitemiz hızla büyümüştür. 2010 yılında Büyükçekmece-Tepekent Yerleşkesinin tamamlanmasıyla lisans eğitimi veren birimler Tepekent Yerleşkesi'ne taşınmış, Meslek Yüksekokulları ve Enstitüler Sefaköy yerleşkesinde eğitim öğretime devam etmiştir. 16.149 m<sup>2</sup> kapalı alana sahip Sefaköy yerleşkemiz Küçükçekmece'de E5 Karayolu üzerinde merkezi bir noktadadır. Ayrıca İstanbul merkezinin içinde olduğu için İstanbul'un en iyi turistik yerlerine kolayca ulaşabilirsiniz. Meslek Yüksekokulu ve Enstitülerin bulunduğu yerleşkemizde 80 akıllı sınıf, 6 amfi, Proje salonları, Radyo Televizyon Stüdyosu, laboratu-

varlar, atölyeler, kütüphane, konferans salonu, kafeterya bulunmaktadır.

Üniversite yerleşkelerinin konumu itibarı ile İstanbul Arel Üniversitesi şehir ve kampüs üniversitesi olma özelliğine sahiptir. İstanbul'un en iyi turistik yerlerine kolayca ulaşabilirsiniz. 2019-2020 akademik yılında kurulan Cevizlibağ Yerleşkemiz de bunun bir göstergesidir. Sağlık Bilimleri Yüksekokulumuz ve Tıp Fakültemiz bulunduğu yerleşkemizde; 18.000 m<sup>2</sup> kapalı ve açık alanı olan yerleşkede 2000 m<sup>2</sup> temel tıp laboratuvarlarımız, beslenme ve diyetetik laboratuvarları, fizyoterapi laboratuvarları, enzim laboratuvarları gibi daha pek çok sağlık ile ilgili lisans düzeyinde faaliyet gösteren son teknoloji laboratuvarlar yer almaktadır. 50.880 m<sup>2</sup> kapalı alanı kaplayan, Büyükçekmece Gölü'nün batısında, Tepekent Uydukenti içerisinde bulunan Kemal Gözükara Yerleşkesinde;

- 300 akıllı sınıf ve farklı kapasitedeki amfi sınıfları ile 7.500 öğrenciye eğitim verme kapasitesine sahip eğitim binası,
- ArelTech Merkezi olarak adlandırdığımız Teknoloji ve Mühendislik Merkezi,
- Polimer ve Kompozit Malzemeler Araştırma Merkezi,
- Teknoloji Transfer Merkezi,
- Sözlü çeviri ve çeviri teknolojileri laboratuvarları,
- Moleküler biyoloji, genetik ve kimya laboratuvarları,
- Kütüphane, konferans salonu, kafeteryalar ile yarı olimpik yüzme havuzunun ve çeşitli sportif alanların yer aldığı spor kompleksleri ve doğa ile iç içe villa tipi öğrenci evleri bulunmaktadır.



As Istanbul Arel University, we have been carrying out activities by means of the innovative and sustainable educational approach we adopted on our path to guide our students to a bright future and our country to the level of contemporary civilisation. We are aware that, beyond providing excellent education, our duty is to conduct research, discover and illuminate the truth. Thus, Istanbul Arel University strives to provide an independent, peaceful and intellectual environment in which students can effectively conduct extensive research together with our partners.

You have reached a really important and exciting milestone in your life. It is of great importance to receive a high quality universal education to succeed in a profession you have chosen. That is why, selecting a university that will facilitate your success and shape your future becomes more than a necessity. Istanbul

Arel University is sure to push you forward through its experienced and dynamic staff members, innovative practices that enrich the society and its search for higher quality.

Istanbul Arel University, which started education in Küçükçekmece-Sefaköy campus in the first place, has grown rapidly. With the completion of Büyükçekmece-Tepekent Campus in 2010, the units providing undergraduate education moved to Tepekent Campus, and Vocational Schools and Institutes continued their education in Sefaköy campus. Our Sefaköy campus, which has a closed area of 16.149 m<sup>2</sup>, is at a central point in Küçükçekmece on the E5 Highway. Since it is in city center, you can go Istanbul's best touristic places. There are also 80 smart classrooms, 6 lecture halls, Project halls, Radio Television Studio, laboratories, workshops, library, conference hall, cafeteria in our

campus where Vocational Schools and Institutes are located. Due to the location of the university campuses, Istanbul Arel University has the distinction of being a city and campus university. It is so close Istanbul's best touristic place. Our Cevizlibağ Campus, which was established in the 2019-2020 academic year, is an indication of this. In our campus where our School of Health Sciences and Faculty of Medicine are located; The campus, which has an indoor and outdoor area of 18,000 m<sup>2</sup>, has 2000 m<sup>2</sup> of basic medical laboratories, nutrition and dietetics laboratories, physiotherapy laboratories, enzyme laboratories, and many other health-related undergraduate laboratories. In Kemal Gözükara Campus, which covers a closed area of 50.880 m<sup>2</sup>, located in Tepekent Uydukent, west of Büyükçekmece Lake;

- An educational building with 300 smart classrooms

and lecture theaters of different capacities, with the capacity to educate 7,500 students,

- Technology and Engineering Center, which we call ArelTech Center,
- Polymer and Composite Materials Research Center,
- Technology Transfer Center,
- Interpreting and translation technologies laboratories,
- Molecular biology, genetics and chemistry laboratories,
- There are a library, conference hall, cafeterias, sports complexes with a semi-olympic swimming pool and various sports areas, and student villa houses intertwined with nature.

## NEDEN İSTANBUL? İSTANBUL'DA YAŞAM

### WHY İSTANBUL? LIFE IN İSTANBUL

### İstanbul'da güzel vakit geçirebilmek için en iyi yerler!

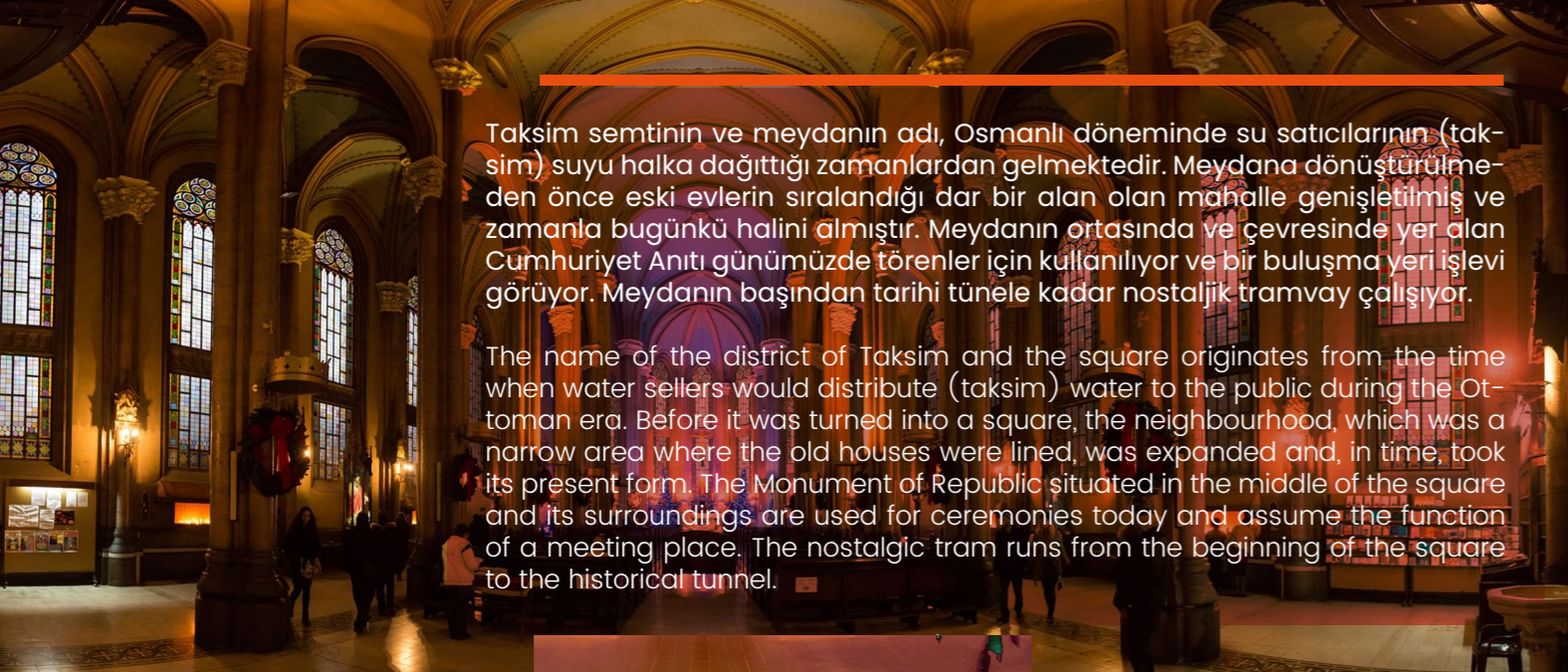
The top places in  
Istanbul to spend  
good times!

Yeşil alanları, tarihi yerleri ve plajları ile İstanbul birçok güzel vakit aktivitesi sunuyor. Bu bölümde güzel vakit geçirmek ve İstanbul'da zamanınızı en efektif şekilde geçirmek için birçok seçenek bulabilirsiniz.

With its green spaces, historical places and beaches, Istanbul offers many free time activities. In this section, you can find many options to have a good time and spend your time in Istanbul most effectively.

**G**eçmişten günümüze pek çok medeniyete başkentlik yapan İstanbul, farklı kültürlerden oluşan bir topluluğun barış ve hoşgörü içinde yaşamasının mümkün olduğunu bize gösteren muhteşem eşsiz bir şehir. Boğaz'ın iki yakasında yer alan İstanbul, sadece bir kültür başkenti değil, aynı zamanda iş dünyasının da etkili bir merkezidir. İstanbul, zamanda yolculuk yapmaktan ve tarihin gizemlerini keşfetmekten hoşlananlar için Ayasofya, Sultanahmet Camii, Calata Kulesi, Topkapı Sarayı, Kapalıçarşı ve Kız Kulesi gibi muhteşem mimari eserlere ev sahipliği yapıyor. İstanbul, halihazırda şehirde ikamet eden 35.000'den fazla uluslararası öğrenci ile Türkiye'de yaşamak ve okumak için en popüler şehirdir. İstanbul'da öğrenci olarak yaşamak ayrıcalıklı bir deneyim.

Serving as the capital to many civilizations from past to present, Istanbul is a magnificently unique city showing us that it is possible for a community formed of different cultures to live in a state of peace and tolerance. Located on both sides of the Bosphorus, Istanbul is not only a culture capital but also an influential hub of the business world. For those who enjoy travelling back in time and exploring the mysteries of history, Istanbul is home to magnificent architectural artefacts including Hagia Sofia, Blue Mosque, Calata Tower, Topkapi Palace, Grand Bazaar and the Maiden Tower. Istanbul is the most popular city to live and study in Turkey among international students with more than 35.000 currently residing in the city. Living in Istanbul as a student is a privileged experience.



Taksim semtinin ve meydanın adı, Osmanlı döneminde su satıcılarının (taksim) suyu halka dağıttığı zamanlardan gelmektedir. Meydana dönüştürülmeye önce eski evlerin sıralandığı dar bir alan olan mahalle genişletilmiş ve zamanla bugünkü halini almıştır. Meydanın ortasında ve çevresinde yer alan Cumhuriyet Anıtı günümüzde törenler için kullanılıyor ve bir buluşma yeri işlevi görüyor. Meydanın başından tarihi tünele kadar nostaljik tramvay çalışıyor.

The name of the district of Taksim and the square originates from the time when water sellers would distribute (taksim) water to the public during the Ottoman era. Before it was turned into a square, the neighbourhood, which was a narrow area where the old houses were lined, was expanded and, in time, took its present form. The Monument of Republic situated in the middle of the square and its surroundings are used for ceremonies today and assume the function of a meeting place. The nostalgic tram runs from the beginning of the square to the historical tunnel.

## SULTANAHMET MEYDANI SULTANAHMET SQUARE

İstanbul'un en eski ve en ünlü simgelerinden biri olan Sultanahmet Meydanı, yıl boyunca dünyanın her yerinden milyonlarca insanı kendine çekiyor. Hipodrom olarak da bilinen meydan, Ayasofya, Sultanahmet Camii, Yerebatan Sarnıcı, Alman Çeşmesi ve Theodosius Dikilitaşı gibi birçok tarihi yapı ve esere ev sahipliği yapıyor. Bu meydanda yürüyüşe çıkabilir ve tarihe çıplak tanık olabilirsiniz.

One of the Istanbul's oldest and most famous landmarks, the Sultanahmet Square attracts millions of people all over the world throughout the year. The square, also known as Hippodrome, is home to many historical buildings and artefacts such as Hagia Sofia, the Blue Mosque, Basilica Cistern, the German Fountain and the Obelisk of Theodosius. You can take a walk around this square and bare witness to history.



## TAKSİM MEYDANI TAKSİM SQUARE



İç mimari duvarlarını çevreleyen mavi çinilerden dolayı Sultanahmet Camii olarak da anılan cami, I. Ahmed döneminde 1609-1616 yılları arasında inşa edilmiştir. Görkemli Ayasofya'yı tamamlamak için imparatorluk gücü gösterisi olarak tasarlanmıştır. Sultanahmet Meydanı'na bakan Sultanahmet Camii, halen cami olarak kullanılmasının yanı sıra, İstanbul'da da popüler bir turistik cazibe merkezi haline gelmiştir.

The mosque which is also known as the Blue Mosque because of the blue tiles surrounding the walls of interior design was built between 1609 and 1616 during the rule of Ahmed I. It was designed as an imperial show of strength to complement the imposing Hagia Sophia, which faces it across the Sultanahmet Square. In addition to still being used as a mosque, the Sultanahmet Mosque has also become a popular tourist attraction in Istanbul.

**SULTANAHMET CAMİ**  
**SULTANAHMET MOSQUE**



### AYASOFYA | HAGIA SOPHIA

Genellikle dünyanın sekizinci harikası olarak anılan Sultanahmet Meydanı'nda bulunan Ayasofya, İstanbul'un en etkileyici turistik yerlerinden biridir. 6. yüzyılda (532-537) Bizans imparatoru I. Justinianus'un yönetiminde inşa edilmiştir. 1453'te Konstantinopolis'in Osmanlı Türkleri tarafından ele geçirilmesinin ardından Fatih Sultan Mehmet, Ayasofya'yı cami. Ayasofya, artık tüm dünyada tarih meraklılarını ağırlayan bir müze.

Often referred to as the eighth wonder of the World, the Hagia Sophia (Ayasofya in Turkish) located in the Sultanahmet Square is one of Istanbul's most impressive sights. It was built in the 6th century CE (532-537) under the direction of the Byzantine emperor Justinian I. Following the capture of Constantinople by the Ottoman Turks in 1453, and the subsequent pillaging that ensued, Mehmet the Conqueror declared the Hagia Sophia a mosque. Hagia Sophia is now a museum that welcomes history enthusiasts all over the world.





## DOLMABAĞÇE SARAYI DOLMABAĞÇE PALACE

İstanbul'un en büyüleyici yapılarından biri olan Dolmabahçe Sarayı, Boğaz'ın en güzel bölümünde oturuyor. Dolmabahçe Sarayı I. Abdülmecid tarafından yaptırılmış ve yapımı 1842 - 1853 yılları arasında yapılmıştır. Saray I. Abdülmecid tarafından hem yaşamak hem de resmi günler için kullanılmıştır. Ermeni mimarlar Garabet Amira Balyan ve oğlu Nigogos Balyan tarafından yaptırılan saray, Avrupa mimari tarzlarının bir kombinasyonunu sergiliyor. Dolmabahçe Sarayı, 1984 yılında müze-saray oldu. Her yıl yüzbinlerce yerli ve yabancı turist bu muhteşem sarayı ziyaret ediyor.

Dolmabahçe Palace, one of the most fascinating buildings in Istanbul, sits on the most beautiful section of the Bosphorus. Dolmabahçe Palace was commissioned by Abdülmecid I, and its construction took place between 1842 - 1853. The palace was used by Abdülmecid I for both living in and for formal occasions. Built by the Armenian architects Garabet Amira Balyan and his son Nigogos Balyan, the palace exhibits a combination of European architectural styles. Dolmabahçe Palace became a museum-palace in 1984. Hundreds of thousands of local and foreign tourists visit this magnificent palace every year.



Aslen Sant'Antonio di Padova olarak adlandırılan, hareketli İstiklal Caddesi üzerindeki Saint Antoine kilisesi, İstanbul'daki en büyük Roma Katolik Kilisesi'dir. 1725 yılında İstanbul'da yaşayan İtalyan toplumuna hizmet etmek için yapılmıştır.

Originally called Sant'Antonio di Padova, the Saint Antoine church on bustling İstiklal Caddesi is the largest Roman Catholic Church in Istanbul. It was built to serve the Italian community living in Istanbul in 1725.

## ST. ANTUAN KİLİSESİ ST. ANTUAN CHURCH



Yerel olarak Yerebatan Sarayı (Batık Saray) veya Yerebatan Sarnıcı (Batık Sarnıcı) olarak bilinen Yerebatan Sarnıcı, Konstantinopolis'in en önemli su deposuydu. Bu yeraltı yapısı İmparator Jüstinyen tarafından yaptırılmış ve 532 yılında inşa edilmiştir. İstanbul'da ayakta kalan en büyük Bizans sarnıcı, çoğu yıkık tapınaklardan kurtarılmış ve ince oyma başlıklara sahip 336 sütun kullanılarak inşa edilmiştir. Sarnıcı şimdi halka açık ve Ayasofya'nın güney batısında bulunuyor.

Known locally as Yerebatan Sarayı (meaning Sunken Palace) or Yerebatan Sarnıcı (Sunken Cistern), Basilica Cistern was the major water reservoir of Constantinople. This subterranean structure was commissioned by Emperor Justinian and built in 532. The largest surviving Byzantine cistern in İstanbul, it was constructed using 336 columns, many of which were salvaged from ruined temples and feature fine carved capitals. The cistern is now open to public and located in the south-west of Hagia Sofia.

### YEREBATAN SARNICI BASİLİCA CİSTERN

### KIZ KULESİ THE MAIDEN'S TOWER

Boğaz'ın güney girişinde, Üsküdar ilçesinde Salacak mahallesi kıyısında yer almaktadır. Kız Kulesi'nin ne zaman inşa edildiğine dair kesin bir bilgi olmamakla birlikte bazı kaynaklarda kulenin MÖ 341 yılında yapıldığı belirtilmektedir.

Kız Kulesi'nin eski isimleri Damalis ve Leandros'tur. Damalis adı, dönemin Atina Kralı Kharis'in karısıdır. Damalis öldüğünde bu kıyılara gömüldü ve kuleye onun adı verildi. Kule, Bizans döneminde "küçük kale" anlamına gelen Arcla olarak da biliniyordu.

Kız Kulesi, also known as the Maiden's Tower and Leander's Tower, is located off the coast of Salacak neighbourhood in Üsküdar district, at the southern entrance of the Bosphorus. Although there is no definite information regarding when the Maiden's Tower was built, in some sources, it is stated that the tower was built in 341 BC.

The ancient names of the Maiden's Tower were Damalis and Leandros. The name Damalis is the name of the wife of the King of Athens of the time, Kharis. When Damalis died, she was buried in these shores and the tower was named after her. The tower was also known as Arcla during the Byzantine times, which means "little castle".



## GALATA KULESİ GALATA TOWER

Bizanslıların Megalos Pyrgos (Great Horoscope) ve Cenevizlilerin Christtea Turris (Christ Tower) olarak adlandırdıkları kulenin adının Yunanca "süt" anlamına gelen "gala" kelimesinden geldiği sanılmaktadır. Adının Trakya kökenli veya İtalyanca olduğu da düşünülmektedir.

It is believed that the name of the tower, which the Byzantines called Megalos Pyrgos (Great Horoscope), and the Genoese called Christtea Turris (Christ Tower), is derived from the Greek word "gala" which means "milk". It is also thought that its name is of Thracian origin or Italian.



Türkiye'nin bulunduğu "Anadolu" olarak adlandırılan topraklar, Paleolitik çağda Aioller, Dorlar, İonyalar, Traklar ve Persler gibi çeşitli kültürler tarafından işgal edilmiştir. Daha sonra Helenistik dönem III. Aleksandros'u Romalılar ve Bizans egemenliği takip etti. 11. yüzyılda Selçuklu Türklerinin Bizans İmparatorluğu'na karşı kazandığı zafer, Anadolu'nun Türk nüfuzuna açılmasına ve yarımada'nın tedrici Türkleşmesine yol açtı.

The lands on which Turkey is currently situated named "Anatolia" were occupied by diverse cultures including Aiols, Dors, Ionias, Thracians and Persians during the Palaeolithic age. Then, the Hellenistic period started under the rule of III. Aleksandros which was followed by the domination of the Romans and Byzantines. During the 11th century, the triumph of the Seljuk Turks against the Byzantine Empire led to the opening of Anatolia to Turkish penetration and the gradual Turkification of the peninsula.

**NEDEN TÜRKİYE?**  
*Türkiye'yi Keşfedelim*

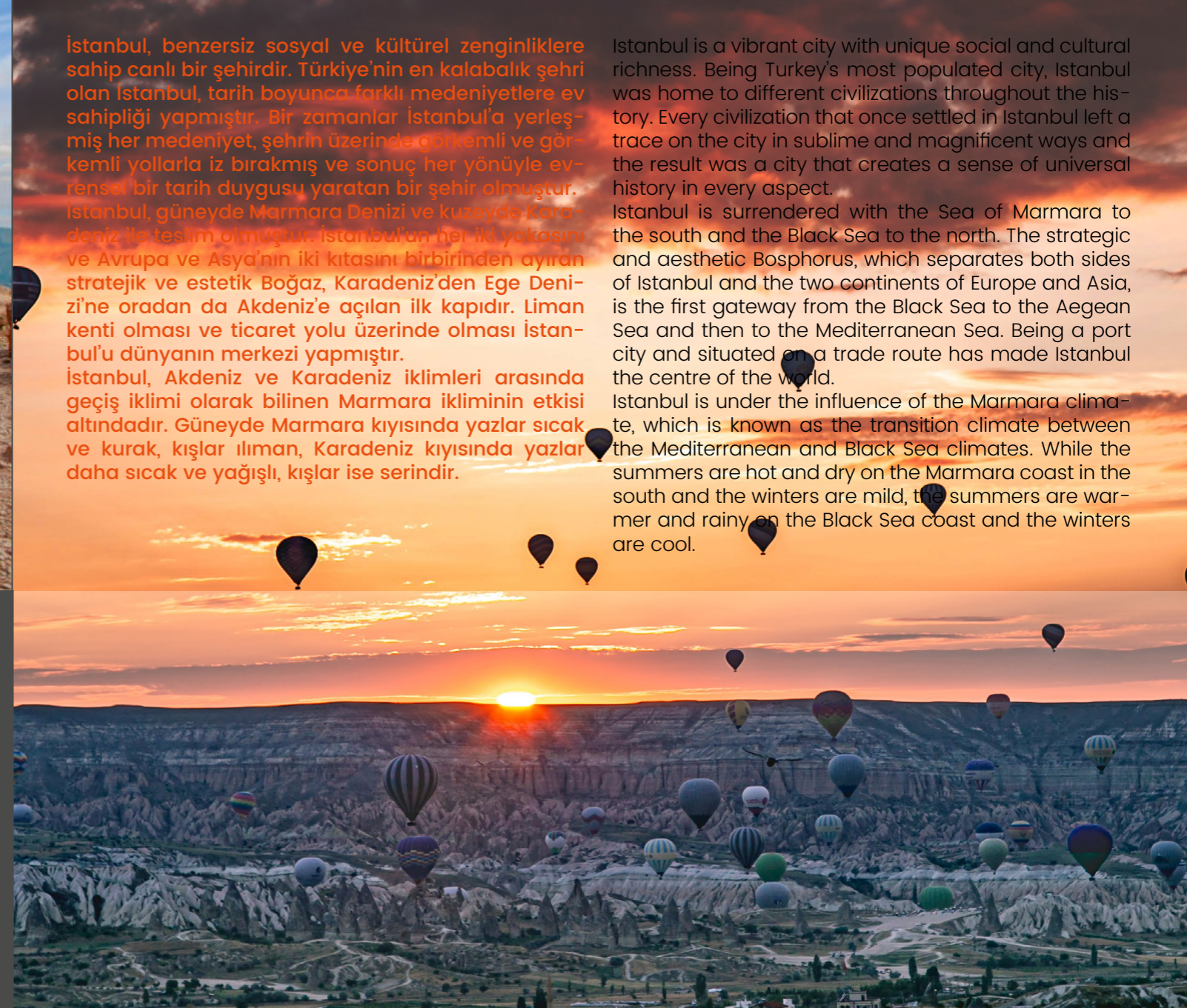


**İstanbul, benzersiz sosyal ve kültürel zenginliklere sahip canlı bir şehirdir. Türkiye'nin en kalabalık şehri olan İstanbul, tarih boyunca farklı medeniyetlere ev sahipliği yapmıştır. Bir zamanlar İstanbul'a yerleşmiş her medeniyet, şehrin üzerinde görkemli ve görkemli yollarla iz bırakmış ve sonuç her yönüyle evrensel bir tarih duygusu yaratan bir şehir olmuştur. İstanbul, güneyde Marmara Denizi ve kuzeyde Karadeniz ile teslim olmuştur. İstanbul'un her iki yakasını ve Avrupa ve Asya'nın iki kıtasını birbirinden ayıran stratejik ve estetik Boğaz, Karadeniz'den Ege Denizi'ne oradan da Akdeniz'e açılan ilk kapıdır. Liman kenti olması ve ticaret yolu üzerinde olması İstanbul'u dünyanın merkezi yapmıştır. İstanbul, Akdeniz ve Karadeniz iklimleri arasında geçiş iklimi olarak bilinen Marmara ikliminin etkisi altındadır. Güneyde Marmara kıyısında yazlar sıcak ve kurak, kışlar ılıman, Karadeniz kıyısında yazlar daha sıcak ve yağışlı, kışlar ise serindir.**

Istanbul is a vibrant city with unique social and cultural richness. Being Turkey's most populated city, Istanbul was home to different civilizations throughout the history. Every civilization that once settled in Istanbul left a trace on the city in sublime and magnificent ways and the result was a city that creates a sense of universal history in every aspect. Istanbul is surrendered with the Sea of Marmara to the south and the Black Sea to the north. The strategic and aesthetic Bosphorus, which separates both sides of Istanbul and the two continents of Europe and Asia, is the first gateway from the Black Sea to the Aegean Sea and then to the Mediterranean Sea. Being a port city and situated on a trade route has made Istanbul the centre of the world. Istanbul is under the influence of the Marmara climate, which is known as the transition climate between the Mediterranean and Black Sea climates. While the summers are hot and dry on the Marmara coast in the south and the winters are mild, the summers are warmer and rainy on the Black Sea coast and the winters are cool.

**Selçuklu İmparatorluğu'nun düşüşünden sonra kurulan Anadolu Selçuklu hakimiyeti 1243'teki Moğol istilasına kadar devam etti. İşgalden sonra Beyler tarafından yönetilen birçok küçük Türk beyliği ortaya çıktı. Bu beyliklerden biri olan Osmanlılar, 13. yüzyılın sonlarına doğru diğer beylikleri fethederek Osmanlı İmparatorluğu'na dönüştü. Osmanlı İmparatorluğu, Güneydoğu Avrupa'dan Batı Asya ve Kuzey Afrika'ya uzanan topraklarla Avrasya ve Afrika'da büyük güç kazandı. 17. yüzyıldan sonra Osmanlı İmparatorluğu, 1923 yılında işgal güçlerine karşı Kurtuluş Savaşı sonucunda Türkiye Cumhuriyeti'ni kuran Mustafa Kemal Atatürk tarafından II.Dünya Savaşı'nda gerilemeye başlamış ve yıkılmıştır.**

Founded after the fall of the Seljuk Empire, the rule of the Anatolian Seljuks continued until the Mongol invasion in 1243. After the invasion, many small Turkish principalities governed by Beys emerged. The Ottomans, one of these principalities, conquered the other principalities towards the end of the 13th century and evolved into the Ottoman Empire. The Ottoman Empire gained great power in Eurasia and Africa with territories stretching from Southeast Europe to West Asia and North Africa. After the 17th century, the Ottoman Empire began to decline and was destroyed in World War II, as a result of the War of Independence against the occupying forces in 1923 by Mustafa Kemal Atatürk who then founded the Republic of Turkey.





# İSTANBUL AREL ÜNİVERSİTESİ

## KEMAL GÖZÜKARA YERLEŞKESİ

Türkoba Mahallesi, Erguvan Sokak, No: 26/K  
34537 Tepekent-Büyükçekmece / İstanbul

## SEFAKÖY YERLEŞKESİ

Kemalpaşa Mahallesi, Halkalı Caddesi, No:101  
34295 Sefaköy-Küçükçekmece / İstanbul

## CEVİZLİBAĞ YERLEŞKESİ

Merkez Efendi Mahallesi, Londra Asfaltı No: 1/3  
34015 Cevizlibağ-Zeytinburnu / İstanbul



/ arelinternational

0850 850 27 35

www.arel.edu.tr

arel@arel.edu.tr